

Saltsjöfiskets fångster under 2011

Definitiva uppgifter

Swedish sea-fisheries during 2011. Definitive data

I korta drag

Denna publikation visar avkastningen från det förvärvsmässigt bedrivna havsfisket. Redovisning sker dels i levande vikt med fördelning på fångstområden, dels i landad vikt med fördelning på kuststräckor.

Fångsterna i saltsjöfisket under år 2011 uppgick till ca 180 000 ton i levande vikt. Det innebär att fångsten har minskat med drygt 30 000 ton eller 15 procent jämfört med år 2010. Minskade fångstmängder noteras framför allt för sill/strömming och skarpsill.

Värdet av landningarna år 2011 uppgick till ca 998 miljoner kr, vilket innebär en ökning med 46 miljoner kronor eller 5 procent jämfört med år 2010. Förändringen beror främst på att värdet av skarpsill och makrill har ökat.

**Havs
och Vatten
myndigheten**

Jonas Ericson, tfn 010-698 60 72
Jonas.ericson@havochvatten.se

Statistiken har producerats av Havs- och vattenmyndigheten, som ansvarar för officiell statistik inom området.

ISSN 1654-417X Serie JO – Jordbruk, skogsbruk och fiske. Utkom den 1 juni 2012.
URN:NBN:SE:SCB-2011-JO55SM1201_pdf
Tidigare publicering: Se avsnittet Fakta om statistiken.
Utgivare av Statistiska meddelanden är Stefan Lundgren, SCB.

Innehåll

Statistiken med kommentarer	3
Områdesindelning	3
Saltsjöfiskets avkastning	4
Den totala fångsten 2011	4
Landad vikt – levande vikt	5
Foderfisk	6
Ilandföring och försäljning i första handelsledet	6
Tabeller	8
1. Fångster i saltsjöfisket per fångstområde år 2011. Levande vikt, ton	8
2. Landad vikt, kompletteringstillägg, viktillägg och levande vikt 2011. Ton	9
3. Ilandföring med fördelning på kuststräcka 2011, landad vikt	10
4. Ilandföring med fördelning på kuststräcka 2011, värde	11
Fakta om statistiken	12
Detta omfattar statistiken	12
Definitioner och förklaringar	12
Så görs statistiken	12
Statistikens tillförlitlighet	13
Bra att veta	13
Annan statistik	13
In English	14
Summary	14
List of tables	14
List of terms	14

Statistiken med kommentarer

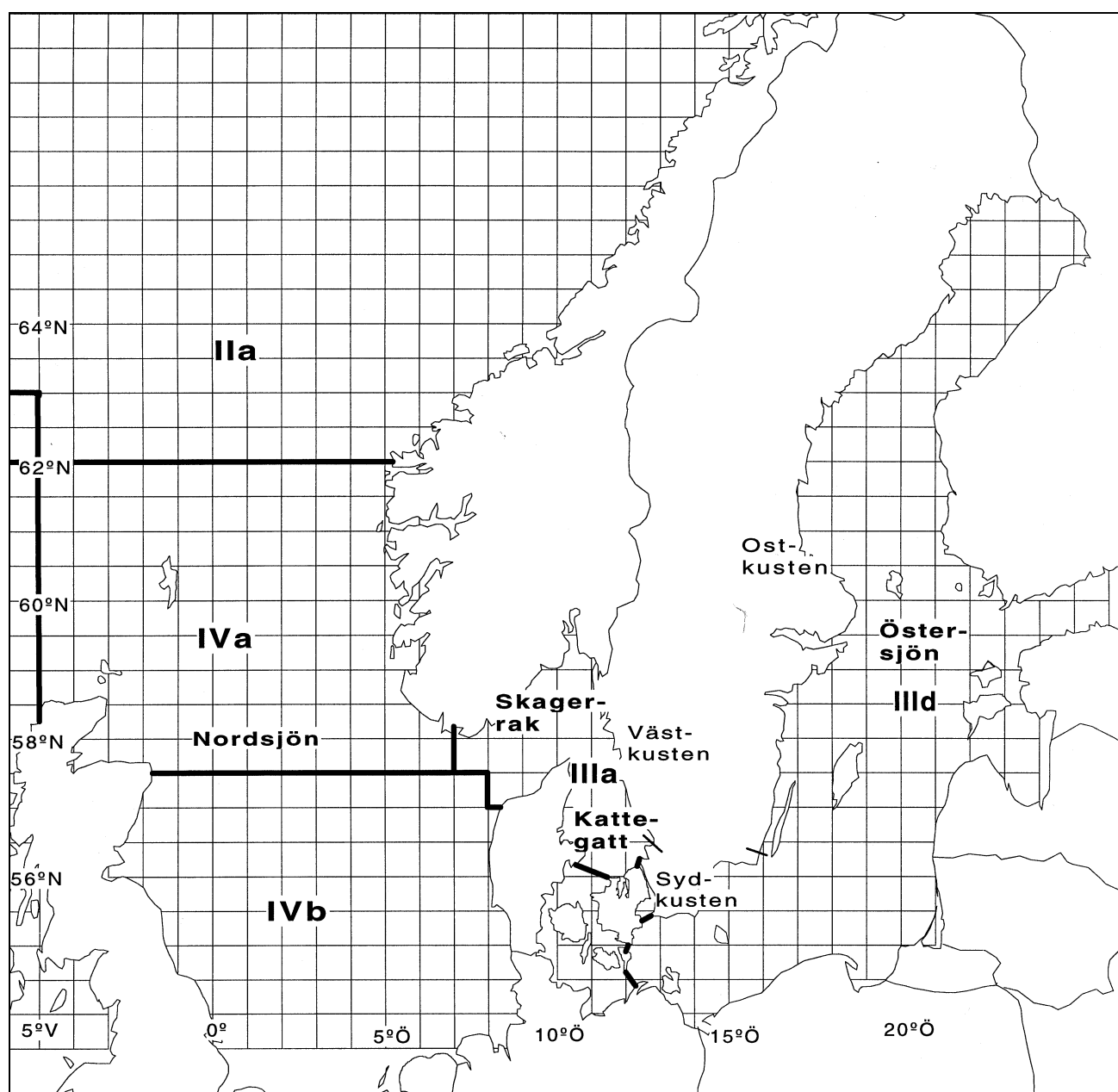
Områdesindelning

Områdesindelningen i fiskestatistiken bygger sedan gammalt på kuststräckor. Fr.o.m. 1970 tillämpas en indelning av kuststräckor som helt följer länsgränserna. Tidigare områdesindelningar finns beskrivna i Fiskestatistisk årsbok 1975.

Som en följd av omläggningen av havsfiskestatistiken är redovisningen fr.o.m. 1975 även fördelad efter fångstområden. Dessa fångstområden överensstämmer med internationella havsforskningsområdets (ICES) statistikområden som ingår i ett kvadratisk rutnät avgränsat av varje halv breddgrad och varje halv längdgrad (30 x 30 sjömil). Dessa rutor slås samman till olika fångstområden vars gränser anges med längd- och breddgrader eller räta sammanbindningslinjer mellan landfasta punkter.

I nedanstående karta finns de ovan beskrivna områdesindelningarna utmärkta. Kartan omfattar de för svenska fiskare viktigaste fångstområdena.

Figur 1. Karta över fångstområden och kuststräckor



Saltsjöfiskets avkastning

Den totala fångsten 2011

Total fångst

Den totala fångsten i saltsjöfisket 2011 redovisas i tabell 1. Fångsten 2011 uppgick till ca 180 000 ton uttryckt i levande vikt.

Information om den totala fångsten baseras på uppgifter, vilka Havs- och vattenmyndigheten samlar in från auktoriserade förstahandsmottagare av fisk. Vissa kompletteringar av denna statistik har gjorts med ledning av den statistik som Havs- och vattenmyndigheten framställer och som baseras på fiskarens loggböcker. Kompletteringarnas storlek redovisas i tabell 2.

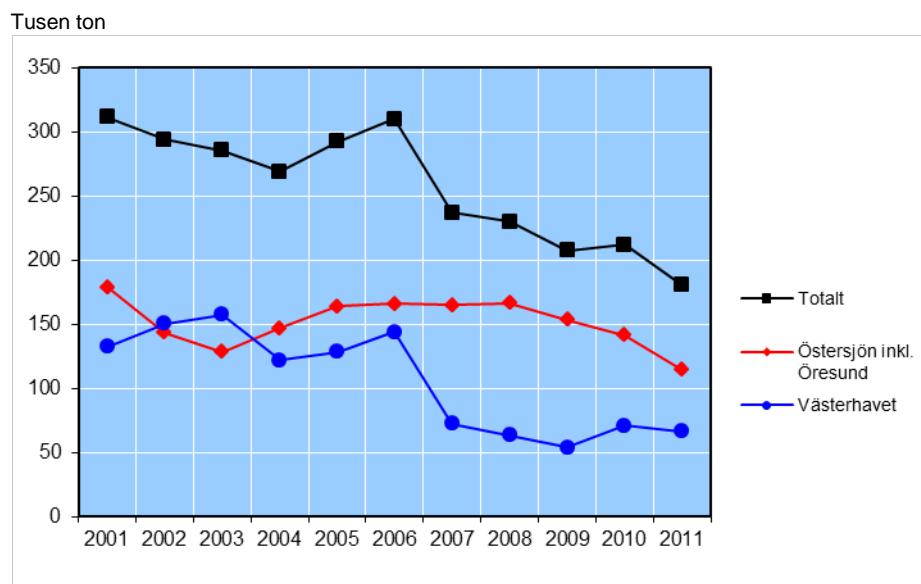
Statistiken över ilandföring och försäljning i första handelsledet beskrivs närmare i avsnitt "Ilandföring och försäljning i första handelsledet". Omräkningen från landad vikt till levande vikt beskrivs närmare i avsnitt "Landad vikt – levande vikt" och i tabell 2.

Uttryckt i landad vikt var den totala fångsten ca 169 000 ton. Uppgifter om landade vikter och värden redovisas i tabell 3.

Fångst per fångstområde

För samtliga arter baseras fördelningen av fångst per fångstområde på uppgifter från fiskeloggböckerna.

Diagram 1. Fångster per fångstområde 2001 - 2011



Fångsten redovisas i nedanstående tablå aggregerad till större fångstområden enligt Internationella havsforskningsrådets (ICES) indelning.

Tablå 1. Fångster enligt Internationella havsforskningsrådets indelning

Område	Områdes- beteckning enligt ICES	Fångst 2011		Fångst 2010	
		Ton	Procent	Ton	Procent
Atlanten	Ila	0	0	0	0
Nordsjön	IVa, IVb	47 153	26	42 749	13
Skagerrak och Kattegatt	IIIa	19 116	11	27 944	12
Östersjön och Öresund	IIIb, c och d	114 150	63	141 274	74
Summa		180 419	100	211 968	100

Statistikens kvalitet

De primäruppgifter som samlas in av Havs- och vattenmyndigheten genomgår olika slag av kontroller och avstämningar. Materialets administrativa användning för Havs- och vattenmyndighetens kvotuppföljning ställer särskilda krav på uppgifternas kvalitet. Den redovisade artfördelningen av foderfisk är dock osäker, främst beroende på begränsade möjligheter till provtagning av foderfisk. Detta behandlas närmare i avsnitt Foderfisk.

En viss handel med fisk förekommer troligen vid sidan av de förstahandsmottagare som lämnar uppgifter till Havs- och vattenmyndigheten. Detta kan förmodas gälla mer för fiskslag som inte omfattas av det system med lägstapriser på fisk, som administreras av Sveriges Fiskares Producentorganisation. Omfattningen av denna handel kan dock inte anges.

Landad vikt – levande vikt

Omräkning från landad vikt till levande vikt görs med hänsyn till att rensning och ibland även viss beredning sker ombord i fiskefartygen innan fisken landas för försäljning. Fångsterna landas vanligtvis samma dag som de tagits ur havet, varför man kan bortse från vätskeförluster under transport till landningshamn.

Summan av de beräknade viktilläggen för 2011 uppgår till 1 procent av den totala fångsten i levande vikt och redovisas i tabell 2 med fördelning på fiskslag.

I nedanstående tablå redovisas för de viktigaste fiskslagen de omräkningsfaktorer som fastställts i samråd med fiskeribiologer. För fisk som landas hel används omräkningsfaktorn 1,00 vilket innebär att ingen omräkning sker.

Tablå 2. Omräkningsfaktorer 2011

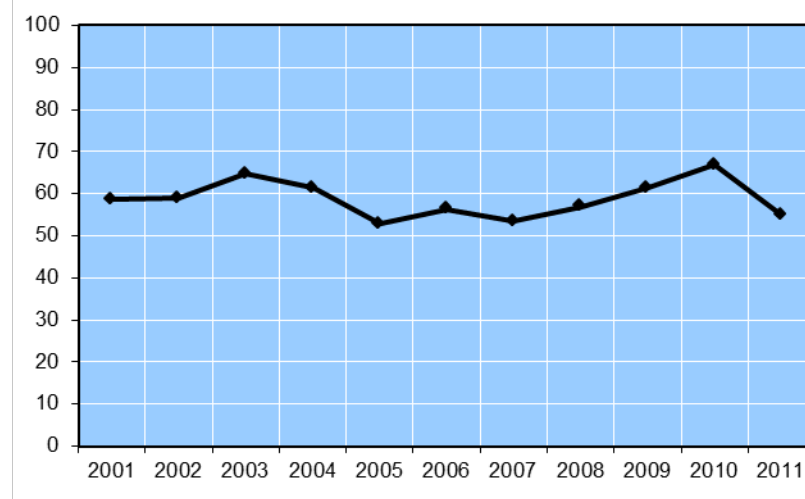
Fiskslag	Beredning	Omräkningsfaktor
Bergtunga	Rensad med huvud	1,04
Gråsej	Rensad med huvud	1,18
Havskatt	Rensad med huvud	1,18
Hälleflundra	Rensad med huvud	1,04
Kolja	Rensad med huvud	1,15
Kummel	Rensad med huvud	1,11
Lax	Rensad med huvud	1,10
Långa	Rensad med huvud	1,10
Lyrorsk	Rensad med huvud	1,11
Marulk	Rensad med huvud	1,30
	Rensad utan huvud	2,50
Nordhavsräka	Kokt	1,00
Pigghaj	Rensad med huvud	1,15
Piggvar	Rensad med huvud	1,04
Regnbåge	Rensad med huvud	1,15
Rödspotta	Rensad med huvud	1,04
Rödtunga	Rensad med huvud	1,04
Sandskädda	Rensad med huvud	1,04
Sik	Rensad med huvud	1,15
Sill/Strömming	Saltat/Rökt	1,25
Sjurygg, Stenbit	Rensad med huvud	1,15
Skrubbskädda	Rensad med huvud	1,04
Slätvar	Rensad med huvud	1,04
Torsk	Rensad med huvud	1,15
	Rensad utan huvud	1,40
Vitling	Rensad med huvud	1,08
Äkta tunga	Rensad med huvud	1,04
Öring	Rensad med huvud	1,15

Foderfisk

Under 2011 fångades ca 93 000 ton foderfisk jämfört med ca 136 000 ton år 2010. Foderfisk utgjorde år 2011 ca 55 procent av den totala fångsten. Motsvarande siffra för 2010 var 67 procent. Foderfiskvärdet uppgick år 2011 till ca 205 miljoner kronor och andelen motsvarar 21 procent av det totala värdet. I nedanstående diagram framgår andelen foderfisk de senaste tio åren.

Diagram 2. Fångst av foderfisk 2001 - 2011. Andel av total fångst

Procent



Uppgifterna om konsumtionsfiskens artfördelning bedöms vara av god kvalitet. Havs- och vattenmyndighetens uppgifter från förstahandsmottagare och loggböcker uppvisar här god överensstämmelse.

Havs- och vattenmyndighetens uppgifter från förstahandsmottagare innehåller endast i begränsad omfattning artfördelning av foderfisken. Den artfördelning som återfinns i loggböckerna skiljer sig, i vissa fall avsevärt, från Havs- och vattenmyndighetens provtagningar av foderfisk.

Den uppskattning av foderfiskens artfördelning som redovisas i tabell 2 baseras på beräkningar som görs av Havs- och vattenmyndigheten i anslutning till beräkning av fångst för kvoterade arter. Den redovisade artfördelningen av foderfisken måste bedömas som osäker.

Ilandföring och försäljning i första handelsledet

Primärmaterialet

Uppgiftsinsamlingen till fiskestatistiken ombesörjdes fram till 1970 av fiskerikonsulenterna som då var knutna till lantbruksnämnderna i länen. På grundval av fiskarnas uppgifter om fångster upprättades länsammandrag. Denna metod fick i Göteborgs och Bohus län kompletteras med uppgifter från fiskauktioner, fiskförsäljningsföreningar och andra mottagare i första försäljningsledet.

Under åren 1970-1974 lämnades uppgifterna om fisket på västkusten direkt till SCB av företag (samt fiskförsäljningsföreningar och auktioner) som i första handelsledet (direkt från fiskaren) inköpte fångster av fisk, kräftdjur och blötdjur. Uppköparnas redovisning skedde i månadsvisa sammandrag.

Insamlingssystemet har därefter lagts om på västkusten (1975) och sydkusten (1 juli 1977). På ostkusten skedde omläggningen den 1 januari 1981. Fram till augusti 1999 har kopior av avräkningarna i första försäljningsledet sända direkt till SCB från fångstmottagarna. Från och med september 1999 skickas avräkningarna direkt till Havs- och vattenmyndigheten istället.

Från EU-inträdet 1995 auktoriserar Havs- och vattenmyndigheten de fångstmottagare, som då har behörighet att inköpa fisk från fiskelag och enskilda fiskare. Cirka 130 auktoriserade fångstmottagare har under året lämnat uppgifter till Havs- och vattenmyndigheten rörande inköp av fisk.

Uppgifterna om svenska fiskares landningar av fisk i utlandet bygger på uppgifter som lämnas av det danska Fiskeridirektoratet och det norska Fiskeridirektoratet.

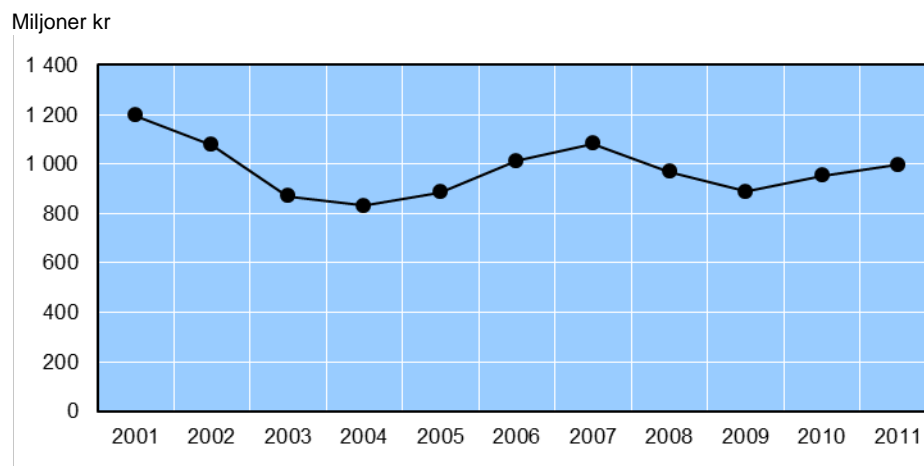
Uppgifter om försäljning i första handelsledet omfattar inte sådan egenförsäljning av en fiskare som består av kvantiteter mindre än 10 kg till samma köpare.

Preliminär fångststatistik redovisas månadsvis i Statistiska meddelanden, serie JO 50.

Ilandföringen totalt

Den totala fångstmängden i landad vikt som framgår av tabell 3 uppgick år 2011 till ca 169 000 ton, vilket är en minskning med 17 procent jämfört med 2010. Fångstvärdet i första handelsledet uppgick till ca 998 miljoner kr vilket innebär att värdet ökat med 5 procent jämfört med år 2010.

Diagram 3. Värdet av ilandförda fångster 2001 - 2011



Fisk som ilandförts i syfte att användas till annat än människoföda redovisas som foderfisk. Artfördelningen framgår av tabell 2.

Ilandföringen på kuststräckor

Ilandföringen på skilda kuststräckor redovisas i tabell 3. Kuststräcka har tidigare härletts från fångstmottagarens adresspostanstalt. Från och med januari 2001 avgör istället landningshamnens länsstillhörighet till vilken kuststräcka redovisning sker.

De i utlandet (företrädesvis Danmark) direktlandade fångsterna under år 2011 utgjorde 65 procent av den totala svenska ilandförda fångsten. Värdet av utlandslandningarna var 39 procent av det totala fångstvärdet. Fångsterna i utlandet bestod av foderfisk till 76 procent och motsvarande andel för fångstvärdet var 49 procent.

Tabeller

1. Fångster i saltsjöfisket per fångstområde år 2011. Levande vikt, ton

1. Catches in sea fisheries by fishing area during 2011. Live weight, metric tons

Fiskslag m.m.	Atlanten	Nordsjön	Skagerrak och Kattegatt	Östersjön och Öresund	Summa 2011	Summa 2010
Äl	-	-	84	271	355	415
Lax	-	-	10	349	359	300
Öring	-	-	0	20	20	26
Siklöja	-	-	-	1 141	1 141	1 038
Sik	-	-	0	126	126	130
Övrig sötvattenfisk	-	-	0	134	134	116
Hälleflundra	-	1	6	-	7	18
Rödspotta	-	3	219	81	302	300
Rödtunga	-	1	104	0	105	125
Sandskädda	-	0	7	2	9	11
Bergtunga	-	2	12	0	14	21
Skrubbskädda	-	-	16	171	187	183
Äkta tunga	-	0	46	2	48	46
Slätvar	-	-	14	1	15	16
Piggvar	-	0	13	38	51	46
Övrig flundrefisk	-	-	0	-	0	0
Torsk	-	317	562	12 644	13 523	12 404
Kolja	-	144	222	0	366	226
Gråsej	-	893	557	0	1 449	1 562
Lyrorsk	-	38	30	0	68	70
Långa	-	20	21	0	41	41
Lubb	-	1	2	-	4	4
Vitling	-	7	23	89	119	94
Kummel	-	50	34	0	84	70
Övrig torskfisk	-	1	1	-	3	10
Fjärsing	-	-	748	-	748	92
Havskatt	-	10	5	0	15	18
Tobis	-	32 690	-	-	32 690	33 136
Knot	-	0	1	-	1	2
Sjurygg/Stenbit	-	0	54	89	143	138
Marulk	-	19	31	-	50	73
Horngädda	-	-	0	1	1	3
Sill/Strömming	-	8 236	11 068	41 575	60 879	71 117
Skarpsill	-	1 240	2 084	57 251	60 574	83 387
Makrill	-	3 231	301	1	3 533	3 429
Pigghaj	-	-	0	-	0	5
Övrig saltvattenfisk	-	103	38	166	307	50
Krabba	-	-	204	0	204	213
Hummer	-	-	36	0	36	31
Havskräfta	-	1	947	-	948	1 253
Nordhavsräka	-	143	1 498	-	1 642	1 649
Ostron	-	-	14	-	14	10
Blåmussla	-	-	85	-	85	52
Övriga kräft- och blötdjur	-	1	17	-	17	34
Summa 2011	0	47 153	19 116	114 150	180 419	
Summa 2010	0	42 749	27 944	141 274		211 968

2. Landad vikt, kompletteringstillägg, viktillägg och levande vikt 2011. Ton

2. Landed weight, completion of weight and live weight in 2011. Metric tons

Fiskslag m.m.	Landad vikt			Kompletteringstillägg		Viktillägg	Levande vikt
	Konsumtionsfisk	Rom och lever	Foderfisk	Konsumtionsfisk	Foderfisk		
Äl	238	-	-	116	-	0	355
Lax	177	-	-	167	-	15	359
Öring	2	-	-	18	-	0	20
Siklöja	11	12	-	1 130	-	-	1 141
Sik	19	0	-	104	-	2	126
Övrig sötvattenfisk	36	-	0	97	-	2	134
Rödspotta	266	-	0	23	-	13	302
Rödtunga	99	-	-	-	-	6	105
Skrubbskädda	109	-	0	72	-	5	187
Torsk	11 547	94	10	0	-	1 966	13 523
Kolja	313	-	0	-	-	53	366
Gräsej	1 218	-	-	-	-	231	1 449
Vitling	68	0	39	0	-	12	119
Kummel	76	-	-	0	-	8	84
Havskatt	13	-	-	0	-	2	15
Tobis	-	-	32 383	307	-	-	32 690
Sjurygg/Stenbit	29	22	0	113	-	1	143
Marulk	24	-	-	-	-	26	50
Sill/Strömming	34 765	-	21 552	4 536	-	26	60 879
Skarpsill	20 307	-	38 169	2 099	-	-	60 574
Makrill	3 526	-	6	-	-	0	3 533
Pigghaj	0	-	-	0	-	0	0
Övriga fiskarter	430	0	756	105	0	25	1 316
Krabba	127	-	1	72	-	4	204
Hummer	20	-	-	16	-	-	36
Havskräfta	858	-	0	79	-	12	948
Nordhavsräka	1 633	-	-	9	-	-	1 642
Övriga kräft- och blötdjur	4	0	0	112	0	0	116
Summa 2011	75 912	129	92 917	9 178	-	2 411	180 419

3. Ilandföring med fördelning på kuststräcka 2011, landad vikt

3. Landings of sea fisheries by coastal district in 2011, landed weight

Fiskslag m.m.	Ilandföringen 2011				Hela riket	
	På väst- kusten, ton	På syd- kusten, ton	På ost- kusten, ton	I ut- landet, ton	2011	2010
Äl	82	68	85	2	238	313
Lax	-	74	60	43	177	150
Öring	0	0	1	0	2	8
Siklöja	-	0	11	-	11	16
Sik	0	3	16	-	19	34
Övrig sötvattenfisk	1	18	17	-	36	39
Hälleflundra	5	-	-	1	7	16
Rödspotta	107	71	-	88	266	269
Rödtunga	98	-	-	1	99	104
Sandskädda	1	0	-	2	3	2
Bergtunga	5	-	-	4	10	15
Skrubbskädda	10	79	19	0	109	103
Äkta tunga	33	0	-	5	39	41
Slätvar	13	0	-	1	14	13
Piggvar	6	23	3	2	35	29
Övrig flundrefisk	-	-	-	-	-	-
Torsk	479	10 422	54	591	11 547	10 377
Kolja	98	0	-	215	313	193
Gråsej	429	-	-	789	1 218	1 312
Lyrtsk	20	-	-	37	58	60
Långa	20	0	-	16	36	36
Lubb	2	0	-	1	3	4
Vitling	22	43	0	3	68	67
Kummel	29	-	-	47	76	63
Övrig torskfisk	-	-	-	-	-	-
Fjärsing	14	-	-	1	15	7
Havskatt	2	0	-	11	13	15
Knot	1	-	-	0	1	2
Sjurygg/Stenbit	4	3	-	23	29	27
Marulk	12	-	-	12	24	28
Horngädda	0	0	-	0	0	1
Sill/Strömning	8 441	5 970	6 514	13 840	34 765	35 625
Skarpsill	1 478	585	11 060	7 184	20 307	12 705
Makrill	229	0	-	3 297	3 526	2 828
Sillhaj	-	-	-	-	-	-
Pigghaj	-	-	-	0	0	5
Övrig saltvattenfisk	15	1	101	92	209	22
Foderfisk	371	6 462	3 190	82 893	92 917	136 133
Lever	0	2	-	-	3	6
Rom	10	100	13	4	126	136
Krabba	125	0	-	1	127	114
Hummer	20	0	-	0	20	19
Havskräfta	852	-	-	6	858	1 169
Nordhavsräka, rå	707	-	-	4	711	641
Nordhavsräka, kokt	899	-	-	23	922	973
Ostron	0	-	-	-	0	0
Blåmussla	-	-	-	-	-	-
Övriga kräft- och blötdjur	2	-	-	1	4	11
Summa 2011	14 647	23 926	21 144	109 241	168 958	
Summa 2010	21 026	23 661	24 043	135 004		203 734

4. Ilandföring med fördelning på kuststräcka 2011, värde

4. Landings of sea fisheries by coastal district in 2011, value

Fiskslag m.m.	Ilandföringen 2011				Hela riket	
	På väst- kusten, Tkr	På syd- kusten, Tkr	På ost- kusten, Tkr	I ut- landet, Tkr	2011	2010
Ål	5 197	4 734	5 592	148	15 671	16 372
Lax	-	3 963	2 643	1 999	8 605	6 793
Öring	1	19	47	1	68	332
Siklöja	-	0	164	-	164	260
Sik	5	62	546	-	613	1 069
Övrig sötvattenfisk	47	281	522	-	849	1 173
Hälleflundra	632	-	-	144	776	1 587
Rödspotta	2 281	830	-	1 279	4 389	5 092
Rödtunga	4 496	-	-	45	4 541	4 904
Sandskädda	6	1	-	20	27	10
Bergtung	254	-	-	185	440	662
Skrubbskädda	55	526	325	1	908	818
Äkta tunga	3 575	12	-	720	4 307	4 356
Slätvar	703	10	-	34	747	811
Piggvar	511	980	140	146	1 777	1 533
Övrig flundrefisk	-	-	-	-	-	-
Torsk	14 403	140 096	838	14 278	169 616	152 972
Kolja	1 839	2	-	2 998	4 839	3 585
Gråsej	6 283	-	-	11 481	17 765	18 953
Lyrtsk	533	-	-	1 175	1 708	1 607
Långa	626	0	-	354	980	835
Lubb	113	1	-	20	135	142
Vitling	494	442	2	45	983	1 203
Kummel	849	-	-	812	1 662	1 565
Övrig torskfisk	-	-	-	-	-	-
Fjärsing	245	-	-	3	248	150
Havskatt	132	1	-	434	568	704
Knot	23	-	-	1	23	37
Sjurygg/Stenbit	49	36	-	444	529	511
Marulk	1 478	-	-	558	2 036	2 488
Horngädda	2	2	-	0	3	10
Sill/Strömning	45 517	27 922	15 610	88 614	177 663	145 354
Skarpsill	12 158	1 764	22 406	15 549	51 877	28 428
Makrill	6 441	4	-	49 649	56 094	30 686
Sillhaj	-	-	-	-	-	-
Pigghaj	-	-	-	0	0	83
Övrig saltvattenfisk	475	15	240	773	1 503	943
Foderfisk	400	9 611	5 058	189 647	204 715	261 146
Lever	12	13	-	-	25	43
Rom	913	2 333	8 992	150	12 387	14 054
Krabba	2 023	2	-	31	2 055	2 895
Hummer	5 995	107	-	3	6 105	5 965
Havskräfta	104 205	-	-	500	104 705	110 331
Nordhavsråka, rå	11 465	-	-	48	11 513	10 472
Nordhavsråka, kokt	121 526	-	-	2 926	124 452	110 552
Ostron	34	-	-	-	34	20
Blåmussla	-	-	-	-	-	-
Övriga kräft- och blötdjur	128	-	-	33	161	346
Summa 2011	356 124	193 768	63 124	385 249	998 264	
Summa 2010	367 134	172 136	60 298	352 283		951 851

Fakta om statistiken

Statistiken belyser avkastningen från det förvärvsmässigt bedrivna havsfisket, dels fångstmängder per havsområden, dels ilandförda kvantiteter och deras försäljningsvärden i första handelsledet. Årlig statistik finns sedan år 1913. Månadsstatistik över svenska fiskares fångster i saltsjöfisket har sammanställts av Statistiska centralbyrån sedan januari 1970. Från och med år 1981 bygger statistiken på uppgifter från första handelsledet över omsättningen av fisk, kräftdjur och blötdjur.

Statistiken används huvudsakligen som beslutsunderlag vid kvotavräkningar och överskottshantering, vid internationell rapportering samt som en del i den information till massmedia och allmänhet som den officiella statistiken skall täcka in.

Detta omfattar statistiken

Undersökningspopulationen består av svenska fiskares landningar av fisk, där fisken sålts till auktoriserade fångstmottagare. Cirka 130 fångstmottagare lämnar för närvarande uppgifter till Havs- och vattenmyndigheten rörande inköp av fisk från fiskelag och enskilda fiskare. De mest betydelsefulla fiskarterna i det yrkesmässiga saltsjöfisket är torsk, sill och strömming, foderfisk samt kräft- och blötdjur.

Uppgifterna om svenska fiskares ilandföringar i Danmark bygger på uppgifter som lämnas av det danska Fiskeridirektoratet.

Definitioner och förklaringar

Yrkesmässigt fiske. Som yrkesfiskare betraktas den som har yrkesfiskelicens.

Fångstmängd. Till skillnad från sötvattensfisket, där redovisningen baseras på uppgifter från de enskilda yrkesfiskarna, bygger redovisningen av saltsjöfisket på uppgifter från förstahandsmottagare. Fångstmängden anges i kilo/ton (landad vikt) och redovisas efter fiskslag och kuststräcka.

Försäljningsvärde. Försäljningspris exklusive moms i första handelsledet. Fångstvärdet anges i tusentals kronor (löpande priser) och redovisas efter fiskslag och kuststräcka.

Kuststräcka. Kuststräckan bestäms av landningshamnens länstillhörighet.

Så görs statistiken

Fångstmottagarna sänder in till Havs- och vattenmyndigheten kopior av de avräkningar som görs med fiskelag och enskilda fiskare i samband med förstahandsförsäljningen av fångsterna. Av kopiorna framgår levererad mängd, å-pris, försäljningsvärde, beredning, storlekssortering och färskhet per fiskslag. Avräkningsnotorna registreras av Havs- och vattenmyndigheten för vidare resultatbearbetning och publicering.

Uppgiftsskyldighet enligt Havs- och vattenmyndighetens föreskrifter om kontroll på fiskets område: Havs- och vattenmyndighetens författningssamling FIFS 1995:23.

Preliminära resultat från denna undersökning publiceras månadsvis i Statistiska meddelanden, serie JO 50. Definitiva uppgifter för hela året publiceras årligen i serie JO 55.

Statistikens tillförlitlighet

Avräkningsnotor har erhållits av praktiskt taget samtliga fångstmottagare vilkas verksamhet bedöms vara av betydelse för undersökningsresultaten. De insamlade uppgifterna granskas av Havs- och vattenmyndigheten i anslutning till dataregistreringen av avräkningsnotorna, dels enskilt, dels på aggregerad nivå. Vid oklarheter kontaktas uppgiftslämnarna. Tillförlitligheten bedöms vara god.

En viss handel med fisk sker vid sidan av de registrerade uppgiftslämnarna. Enligt föreskrifterna i Havs- och vattenmyndighetens författningssamling behöver inte försäljning av fångst som understiger 10 kilo och säljs direkt till samma köpare rapporteras till Havs- och vattenmyndigheten.

Bra att veta

Från och med uppgifterna för 2004 har Havs- och vattenmyndigheten tagit över resultatbearbetning och publiceringen av detta statistiska meddelande. I samband med övertaget har vissa mindre justeringar av arter genomförts. Ändringarna avser främst att arter där ingen eller mycket liten fångst varit registrerad har förts till övriga arter.

Kuststräcka har tidigare härletts från fångstmottagarens adresspostanstalt. Från och med januari 2001 avgör istället landningshamnens länsstillhörighet till vilken kuststräcka redovisning sker. I övrigt har denna undersökning inte undergått några väsentliga förändringar i definitioner eller metod sedan 1983.

Annan statistik

Fiskets avkastning avser täcka det totala förvärvsmässiga fisket medan loggboksstatistik som tas fram av Havs- och vattenmyndigheten täcker de licensierade fiskarnas fångster.

Mer information om statistiken om saltsjöfiskets fångster och dess kvalitet ges i en särskild Beskrivning av statistiken på SCB:s webbplats, www.scb.se.

In English

Summary

This report provides results for the year 2011 on Swedish sea-fisheries in live weight by fishing areas and catches in landed weight and value by coastal district.

Overall catches in 2011 amounted to 169 thousand metric tons in live weight. This is a decrease with 30 thousand metric tons or 15 percent compared to the year 2010. Decreased catches are noted for herring and sprat.

The total value of landings in 2011 was worth a total of SEK 998 million. Corresponding figure for 2010 amounted to SEK 952 million. This 5 percent increase is mainly due to increased value of landed sprat and mackerel.

List of tables

1. Catches in sea fisheries by fishing area during 2011. Live weight, metric tons	8
2. Landed weight, completion of weight and live weight in 2011. Metric tons	9
3. Landings of sea fisheries by coastal district in 2011, landed weight	10
4. Landings of sea fisheries by coastal district in 2011, value	11

List of terms

Avräkningsnota	Sales note
Blötdjur	Molluscs
Fiskslag	Species of fish
Foderfisk	Fish for reduction
Ilandföringar	Landings
Konsumtionsfisk	Fish for consumption
Kräftdjur	Crustaceans
Kuststräcka	Coastal district
Landad vikt	Landed weight
Mängd	Quantity
Ostkusten	The east coast
Sill/Strömming	Atlantic herring
Sydskusten	The south coast
Torsk	Atlantic cod
Utomlands	Abroad
Värde	Value
Västskusten	The west coast